

RAZPORED SV. MAŠ

| | | |
|--|--|--|
| 21.03.2022 PONEDELJEK | KAPELA ob 18h | ZA MIR V SVETU, PN IZ LJUBLJANE |
| 22.03.2022 TOREK | | zjutraj ob 8h: po namenu iz Podgrada BIBLIČNA SKUPINA ob 18.30 |
| 23.03.2022 SREDA | KAPELA ob 18h | ++ JOŽE in NADA PUPIS, Tomaj 71 |
| 24.03.2022 ČETRTEK | KRIŽ ob 18h | + IRMA ŠTOLFA, Šepulje 21 p.n. Stojana |
| 25.03.2022 PETEK GOSPODOVO OZNAVANJE | KRIŽ ob 18h | ++ STARC, Križ 158 |
| 26.03.2022 SOBOTA (prehod na poletni čas) | KAPELA ob 18h | ++ RENČELJ, Šepulje 5 |
| 27.03.2022 4 POSTNA NEDELJA | KAZLJE ob 8.30 TOMAJ ob 10.00 | +ZVONKO ŠKAPIN, pn. Brišar - Ponikve 30 ZA ŽIVE IN POKOJNE ŽUPLJANE |

VEROUK: REDNO V UČILNICI. Postno predavanje v Hrpeljah: 23.3. ob 19h - Janez Kavčič: pasti zla pri sodobnem človeku

Srečanje za Ž.Gospodarske svete: 26.3. ob 19h v Sežani - pastoralni dom

Romanje na sv. Goro za družine: 26.3. od 9h-12h

Spovedovanje v postu v Sežani: petek, 8.april od 7h-19h (različni duhovniki)

Spoved v Sežani v velikem tednu: 9.4. ob 18.30; 10.4. ob 18.30; 11.4. od 10h-12h in od 16h-18h; 12.4. od 10h-12h; 13.4. od 10h-12h. SPOVED NAŠA ŽUPNIJA: 6.4. v Križu ob 18.00; Tomaj-kapela 7.4. ob 18.00; Kazlje - 3.4.pred mašo v zakristiji. Misijon na Radiu Ognjišče 3-9.april.

Skupni večeri za družine vsak dan od 20.00 do 20.30 na objavljeni povezavi.

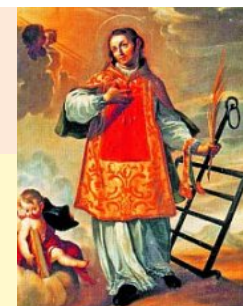
družine molijo desetko skupaj s škofom, skupaj zapojemo in prisluhnemo eni od skupin. Na poti SSD v Rimu "Družinska ljubezen, poklicanost in pot svetosti." Več na plakatu, predstavitev **v oddaji** in priponki. Romanje družin na Sveto Goro, sobota, 26. 3. Družine naj prinesejo s seboj inštrumente in glasove za skupno petje pri maši. Ob 9. skupaj s prevala, okr. 12h sveta maša v baziliki, krajši program za otroke in za odrasle pričevanje z boleznijo preizkušenega para.

Vključujemo se v svetovno srečanje, ki poteka po škofijah. (za sklep, kdor bo hotel, še pot "skozi Sveto Goro" po rovu. Lahka varianta, samo po ravnem in suhem, rabi se samo svetilka.)

več o romanju na tej povezavi. Na spletu imate povezavo **na škofijsko stran** in če se le da tudi zelo lep pogovor in predstavitev tedna družine.



ŽUPNIJA TOMAJ
OZNAVILA ZA: TOMAJ, AVBER in KAZLJE
3. POSTNA NEDELJA



Štev.:13/LETO X.

20. MAREC 2022



apud philip medhuust THE PARABLE OF THE FIG TREE. LUKE 13:6-9 JAN LUYKEN excudit: harry kossuth

Pokora odvzame Božjo kazen

Iz svetega evangelija po Luku (Lk 13,1-9)

Prav v tistem času je bilo v množici navzočih nekaj ljudi, ki so Jezusu pripovedovali o Galilejcih, katerih kri je Pilat pomešal z njihovimi žrtvami. Odgovoril jim je: »Mar mislite, da so bili ti Galilejci večji grešniki kakor vsi drugi Galilejci, ker so to pretrpeli? Povem vam, da ne. A če se ne spreobrnete, vas vse čaka

enak konec. Ali pa onih osemnajst, na katere se je podrl stolp v Sílo in jih ubil, mar mislite, da so bili večji dolžniki kakor vsi drugi prebivalci Jeruzalema? Povem vam, da ne. A če se ne spreobrnete, boste vsi prav tako pokončani.« In povedal je tole priliko: »Nekdo je imel v svojem vinogradu zasajeno smokvo. Prišel je iskat sad na njej, pa ga ni našel. Rekel je svojemu vinogradniku: ›Glej, tri leta je že, kar hodim iskat sad na tej smokvi, pa ga ne najdem. Posekaj jo, čemū izčrpava zemljo?‹ Ta pa mu je odgovoril: ›Gospod, pusti jo še letos, da jo okopljem in ji pognojim. Morda bo napósled obrodila sad; če pa ne, jo boš posekal.«

Telefon: **041 649 617**; Župnijska spletna strani: <https://zupnija-tomaj.rkc.si>.

TRR: **SI56 1971 0501 2789 029** (DBS, SWIFT SZKBSI2X); DŠ župnije: 83155317. Odgovarja: Gabrijel Vidrih, župnik; gabrijelvidrih1@gmail.com; **župnija: gvidrih@zupnijatomaj.si**

RAZMIŠLJANJA

KAKŠEN JE POMEN TRADICIONALNE LATINSKE MAŠE?

Opredelitev in zgodovina

Poljudni naziv »tradicionalna latinska maša« označuje sveto mašno daritev po rimskem obredu katoliške Cerkve, kakor se je z razmeroma majhnimi postopnimi spremembami obhajala od časa svetega papeža Gregorja Velikega (konec 6. stoletja) do izdaje novega rimskega misala pod blaženim papežem Pavlom VI. leta 1969. Svojo končno kodifikacijo je tradicionalna latinska maša dobila po tridentinskem koncilu, in sicer z misalom svetega papeža Pija V. leta 1570. Do zadnje izdaje ali redakcije Pijevega misala je prišlo leta 1962 pod svetim papežem Janezom XXIII. Vse do globljih liturgičnih sprememb po drugem vatikanskem koncilu je omenjena maša predstavljala najbolj razširjen obred v katoliški Cerkvi. Tradicionalna latinska maša uradno ni bila nikoli ukinjena oziroma v celoti zamenjana z novim obredom. Poleg tega se je tradicionalni mašni obred po zadnjem koncilu kljub omejitvam še vedno obhajal. Svoj ponovni razcvet je doživel v zadnjem obdobju, natančneje po letu 2007, ko je papež Benedikt XVI. izdal dokument vrste motu proprio z naslovom *Summorum Pontificum*. V njem je razjasnil nekatere nespornosti o tradicionalni maši, odpravil pretekle omejitve za njeno obhajanje, potrdil dejstvo, da ta ni bila nikoli ukinjena ter jo povzdignil v pravico vseh vernikov in duhovnikov rimskega dela katoliške Cerkve. Ob tem je omenjeni mašni obred razglasil za izredno obliko enega rimskega obreda, ki odtlej kot notranje povezana celota obstaja v dveh oblikah, redni (po misalu iz 1969) in izredni (po misalu iz 1962). Izpostavil je tudi prepričanje, da predstavlja izredna oblika rimskega obreda bogastvo za celotno katoliško Cerkev oziroma spodbuja duhovno koristno dopolnjevanje med »starim« in »novim«. Tradicionalni rimski obred je stoletja deloval kot srce katoliške Evrope in predstavljal duhovni temelj vrste svetnikov širom sveta. Tradicionalna latinska maša slehernemu sodobnemu verniku omogoča dostop do brezčasnega občestva z duhovnimi velikani, ki so od te maše živeli, kot denimo s sv. Dominikom Saviem, sv. Terezijo iz Lisieuxa ali z našim bl. Alojzijem Grozdetom. To mašo so darovali številni sveti duhovniki, kot denimo Ignacij Lojolski in Frančišek Saleški, med nami bližjimi pa denimo Anton Martin Slomšek in Alojzije Stepinac. Izhajajoč iz tega, je po besedah papeža Benedikta potrebno tradicionalnemu rimskemu obredu »zaradi njegove častitljive in starodavne uporabe izkazovati dolžno spoštovanje« (*Summorum Pontificum*, čl. 1). Temu se pridružuje tudi naslednja misel: »Kar je bilo za prejšnje rodove sveto, tudi za nas ostaja sveto in pomembno ter se ne more naenkrat povsem prepovedati ali celo razglasiti za škodljivo.« (iz spremnega pisma k *Summorum Pontificum*) Značilnosti tradicionalnega obreda: Kljub okvirni kontinuiteti nove oblike rimskega obreda s tradicionalno, ki jo izkazujeta zlasti razvrstitev in duhovna vsebina mašnih delov, med obema oblikama vendarle obstajajo vidne razlike. Med njimi je vredno naštetih naslednje: Tradicionalna maša poteka skoraj izključno v latinskem jeziku. Berilo in evangelij se lahko bereta tudi v ljudskem jeziku. Ljudski jezik je v celoti pridržan zgolj pridigi. Latinski jezik velja za simbol združenosti vseh vernikov rimske Cerkve. Ne pripada namreč posameznemu narodu, temveč je skupen vsem. Poleg tega kot »mrtvi« jezik opravlja nalogo stabilnega in neoporečnega ohranjevalca nauka. Duhovnik je skupaj z ljudstvom usmerjen v isto smer, to je proti oltarju oziroma v smer liturgičnega vzhoda (ad orientem). Med mašo se sicer večkrat obrne proti ljudstvu, da bi ga povabil k skupni molitvi ali mu podelil blagoslov. Oltar je prisposoba tako Kalvarije kot tudi nebeškega prestola. Skupna usmeritev proti oltarju spodbuja osredotočenost na Boga in simbolizira pričakovanje njegovega drugega prihoda, ko se bo pojavil kakor »vzhajajoče sonce z vzhoda«. Molitve tradicionalnega obreda bolj kakor nove poudarjajo

grešnost človeka, potrebnost odpuščanja in moč božjega usmiljenja. - Na splošno je izpostavljen žrtveni vidik svete maše. V tem oziru je maša nekrvavo ponavzročanje Kristusove žrtve Očetu na Kalvariji. - Pomembna je zlasti vernikova individualna kontemplacija, manj občestveno sodelovanje. - Pri tradicionalni maši je strežnik hkrati predstavnik ljudstva, ki namesto njega odgovarja duhovniku. Odgovarjanje posameznega vernika duhovniku je namreč izbirno, ne obvezno. - Sveto obhajilo se prejema kleče in na usta. Stojte in na usta le v primeru, če je obhajalec bolan ali ostarel. Obhajilo kleče in na usta je vidni izraz čaščenja, izvirajočega iz notranjega priznavanja resnične prisotnosti Boga v evharističnem kruhu. Poleg tega simbolizira duhovno otroštvo vernikov v odnosu do Boga, ki jih hrani s svojim telesom. - Pri tradicionalnem obredu je na splošno več klečanja kot pri novem: od začetka maše do »Glorije«, od »Sanctus« do konca evharistične molitve in od »Agnus Dei« do molitve po obhajilu. Iz spoštovanja do božjega Sina je potrebno poklekniti ob omembi Kristusovega učlovečenja v obrazcu veroizpovedi in v zadnjem evangeliju (Jn 1,1-18). - Tudi v primeru obhajanja slovesne maše ostajajo predpisani daljši trenutki popolne tišine, da se tako omogoči premišljevanje o najsvetejši Skrivnosti, ki se žrtvuje na oltarju. - Pri tradicionalni maši se izvaja izključno sakralna glasba, to je gregorijanski koral, klasično polifonično petje ali ustrezne ljudske cerkvene pesmi. Med inštrumenti so dovoljene zgolj orgle. - Pri tradicionalni maši ni somaševanja, strežnikov ženskega spola, laičkih bralcev, niti izrednih delivcev obhajila. Obhajilo deli zgolj duhovnik ali diakon. - Tradicionalna latinska maša se uradno deli v različne stopnje, ki vsebujejo različen delež slovesnosti: Tiha ali brana maša (*missa lecta*). Pri njej duhovnik zgolj govori. Duhovniku pomagata dva strežnika, lahko tudi le eden. Ko tovrstno mašo spremlja petje (ljudsko ali zborovsko), se ta imenuje peta tiha maša. Peta maša (*missa cantata*). Pri njej duhovnik določene mašne dele poje, s petjem mu odgovarja zbor. Pri peti maši navadno pomagajo štirje strežniki – dva akolita (strežnika s svečo), kadilničar in ceremonijer. Slovesna maša (*missa solemnis*). Poleg strežnikov duhovniku pomagata diakon in subdiakon. Večina mašnih delov je peta, pogosta je uporaba kadilnice. Slovesna maša predstavlja osrednjo in referenčno stopnjo tradicionalnega obreda, saj sta nižji stopnji (tiha in peta maša) zaradi odsotnosti nekaterih prvin obredno skromnejši. Pontifikalna ali škofovska maša (*missa pontificalis*). Gre za slovesno mašo, ki jo daruje škof. Pomagajo mu diakon, subdiakon, ceremonijer, kadilničar in številni strežniki. Pontifikalna maša je najsvetnejša stopnja tradicionalnega obreda. Najsvetnejša med najsvetnejšimi je vsekakor pontifikalna maša, ki jo daruje prvi med škofi, to je papež. **Pomen tradicionalne latinske maše** Kakor vsak mašni obred znotraj katoliške Cerkve, tudi tradicionalni rimski obred izraža svojske poudarke oziroma lasten duhovni slog. Tradicionalni obred v prvi vrsti sporoča naslednje: ker je sveta maša središče krščanskega življenja, pri kateri je s telesom in krvjo resnično navzoč božji Sin, mora biti ta ovenčana z dostojanstvom, redom, bogastvom simbolov in kontemplacijo, ki je usmerjena k Bogu samemu, pravemu »akterju« vsake maše. Slednja na tak način ni človeško dejanje, ki bi bilo odvisno od spreminjajočih se posvetnih okusov, temveč dejanje božjega Sina za odrešenje človeštva vseh časov. Podreditev strogim rubrikam je namreč simbol kristjanove voljne podreditve Kristusu, pravemu odrešeniku in vzorniku, ki po Svetem Duhu deluje v svoji Cerkvi. Od tod se spodbujanje in širjenje tradicionalnega rimskega obreda nikakor ne more razlagati kot izraz nasprotovanja drugemu vatikanskemu koncilu, temveč – v duhu Benediktovega *Summorum Pontificum* – kot legitimno prizadevanje za posredovanje določenega bogastva katoliške Cerkve prihodnjim rodovom in s tem tudi prizadevanje za globlje razumevanje novega obreda. Tradicionalna latinska maša tako ne more biti vzrok za nelagodje, temveč je lahko edinole priložnost za krepitev vere in rast Cerkve. Krepitev in rast pa nista daleč: tradicionalna latinska maša ja namreč posebej pri srcu mladim, ki so jo, zahvaljujoč Benediktu XVI., na novo odkrili in jo kot eno izmed sestavin nove evangelizacije zavzeto predstavljajo tudi s pomočjo sodobnih sredstev obveščanja. -